

Version 7.01 pour Windows 2000, XP, Vista

Compatible avec les logiciels
de gestion de cabinet ayant
reçu l'agrément 1.30 et 1.40

Guide d'installation Kit Réseau santé social



BESOIN D'ASSISTANCE ?

Par téléphone

du lundi au vendredi de 9h à 18h sans interruption

0.892.39.33.33 (0,34 € TTC/min)

Par fax

01.47.16.26.76

Par mail

Service Commercial : commercial@lereseausantesocial.fr

Service Abonnement : abonnement@lereseausantesocial.fr

Service Technique : technique@lereseausantesocial.fr

Sur Internet

www.lereseausantesocial.fr

Rubrique : **Votre Assistance/Questions-Réponses**

Document non contractuel - Août 2009 V2

www.lereseausantesocial.fr

Simplement professionnel



Une société du groupe CompuGROUP

Bienvenue au Réseau santé social !

1^{er} fournisseur de services et d'accès Internet en France pour les professionnels de santé, nous avons créé le **Kit Réseau santé social** pour vous simplifier et vous faciliter l'installation de votre connexion Internet et de vos services.

Accessible et convivial, le **Kit Réseau santé social** vous accompagnera pas à pas. Par ailleurs, notre centre de support et d'expertise est à votre écoute du lundi au vendredi de 9h à 18h sans interruption.

Nous vous remercions de votre confiance et vous souhaitons une bonne installation !

Votre Service Client
www.lereseausantesocial.fr

● L'installation de votre RSSBox	4
Avant de commencer.....	4
Contenu de la boîte	5
Mode d'installation & branchement	6
● L'installation de vos services	8
Télétransmission	8
Téléphonie par Internet • VoIP	9
Pack Sécurité PC	11
Sermentis MMS	12
● Création & gestion des profils en mode Expert	14
Les profils Secuplus.....	15
Les profils réseau local	16
Les profils bas débit	17
● Mémo technique du Kit	18
Lecteur de carte	18
Information Serveur	19
Activation du mode DHCP	20
Configuration du port USB	21
Boîte à outils du Kit.....	22
Désinstallation du Kit	23
● Mémo de la RSSBox	24
En cas de panne	24
Glossaire des voyants	25

Le Réseau santé social, simplement professionnel !

Avant de commencer

Le CD-ROM du Kit Réseau santé social

- Le Kit Réseau santé social version 7.01 fonctionne sous Windows avec le navigateur Internet Explorer 5.5 minimum. A noter, le CD-ROM du Kit contient également dans le répertoire Outils/Pilotes, les pilotes nécessaires à l'installation des modems ADSL Kortex, Thomson, Sagem et Hitachi.
- Si la version minimale requise du navigateur Internet Explorer n'est pas installée sur votre ordinateur, l'Assistant du Kit l'installera automatiquement.
- Si vous avez déjà une version précédente du Kit sur votre ordinateur, l'Assistant du Kit la désinstallera automatiquement avant l'installation de la nouvelle version 7.01.

Vos paramètres

- Munissez-vous de votre courrier de bienvenue au Réseau santé social contenant vos paramètres. Si vous n'avez pas encore reçu vos paramètres, contactez le Service Abonnement. Ces paramètres sont indispensables pour l'installation de votre RSSBox et de vos services.

Les pré-requis

- Vous devez posséder :**
 - une Carte de Professionnel de Santé (CPS)
 - un lecteur de carte bi-fente correctement raccordé à votre ordinateur
 - un logiciel de télétransmission agréé par le CNDA pour effectuer la télétransmission des Feuilles de Soins Electroniques (FSE).
- La configuration réseau de votre ordinateur** doit être en mode automatique (DHCP).
- Vous devez être Administrateur de votre ordinateur.** Si ce n'est pas le cas, munissez-vous de l'identifiant et du mot de passe nécessaires au statut Administrateur.
- Pour l'installation du Pack Sécurité PC,** aucun anti-virus ne doit être installé sur votre ordinateur pour éviter les éventuels risques d'instabilité lors de l'installation du service.

La configuration minimale

- Un ordinateur PC équipé d'un lecteur de CD-ROM.
- Les systèmes d'exploitation Windows 2000, XP, Vista.
- Une Mémoire vive minimum disponible de 128 Mo.
- Un Port Ethernet ou USB disponible pour brancher la RSSBox.

Contenu de la boîte

1 filtre ADSL



2 câbles Téléphone avec prise gigogne femelle



1 routeur Hitachi AH 4021



1 bloc d'alimentation 220 V



1 câble Ethernet



1 câble ADSL avec prise gigogne mâle



1 câble USB

Mode d'installation & branchement

Insérez le CD-ROM du Kit Réseau santé social dans le lecteur de votre ordinateur

Votre mode d'installation

- Choisissez votre type de connexion et suivez les instructions à l'écran.



Les branchements de la RSSBox

- 1 Cordon du bloc d'alimentation
- 2 Câble téléphone sur le port TEL 1
- 3 Câble Ethernet
- 4 Câble ADSL

Pour une activation de la RSSBox en Wi-Fi, veuillez télécharger le mini-guide d'installation Wi-Fi sur www.lereseausantesocial.fr/assistance.



Télétransmission

Pour télétransmettre vos FSE, vous devez créer votre/vos profil(s)

- A noter, les profils Secuplus (messagerie avec authentification CPS) doivent être installés via le gestionnaire de profils du mode Expert : le mode Assisté ne prend en compte ni la gestion des profils bas débit/RTC ni les messageries Secuplus.

The screenshot shows a software window titled 'Assistant d'installation et de paramétrage' from 'réseau santé social'. The main section is 'Gestion des profils de télétransmission' with the instruction 'Sélectionnez puis installez le(s) profil(s) désiré(s)'. Below this is a table of profiles:

SCP ABCDE		
N° Abonné	Nom	N° IDNAT ADÉL/RPSS
2700291	SOLEL Gregory	0130002913 / 00100002913
2700292	FAVRE Nathalie	0177930442
2700293	MANOUK Jean Georges	0137262499
2705950	DUPONT Robert	0117064034

Buttons below the table: 'Installer le profil', 'Supprimer le profil', 'Corriger le profil'. A legend below explains status icons: a blue phone icon for 'Profil disponible pour être importé', a green checkmark for 'Profil déjà importé sur cet ordinateur', a blue question mark for 'Profil différent ou modifié', and a red warning triangle for 'Profil endommagé'. Navigation buttons 'Précédent' and 'Suivant' are at the bottom.

Téléphonie par Internet • VoIP

Votre service

- Si vous avez souscrit à ce service, assurez-vous que votre téléphone fixe est correctement branché sur la RSSBox (cf. page 7).
- Votre téléphone doit être compatible VoIP.
- L'activation du service est indiquée par le voyant vert VoIP sur la RSSBox.
- La gestion de votre messagerie vocale et de votre suivi de consommation sont accessibles à partir de votre **Compte Client** sur www.lereseausantesocial.fr.

Votre messagerie vocale

- A partir de votre messagerie via votre téléphone et/ou Compte Client vous pouvez :
 - consulter et effacer des messages vocaux
 - personnaliser le message d'accueil de votre messagerie vocale
 - modifier le code secret d'accès à votre messagerie vocale
 - activer et gérer la notification des messages vocaux par e-mail.
- Le dépôt d'un message sur votre messagerie est signalé via une tonalité lorsque vous décrochez votre téléphone.
- Pour consulter vos messages depuis :
 - le poste téléphonique relié à votre RSSBox, composez le * 8 8
 - depuis un autre poste, composez votre numéro de téléphone puis, pendant l'annonce d'accueil de votre messagerie, appuyez sur * et composez votre code secret (0000 par défaut).

Vos options d'appels

Transfert inconditionnel : pour rediriger vos appels vers un autre poste*

Activer : * 2 1 * + numéro du poste + # ou * 2 1 * # pour votre messagerie vocale

Désactiver : # 2 1 #

Vérifier l'activation : * # 2 1 #

Transfert sur non réponse : pour rediriger vos appels vers un autre poste après 4 sonneries*

Activer : * 6 1 + numéro du poste + # ou * 6 1 * # pour votre messagerie vocale

Désactiver : # 6 1 #

Vérifier l'activation : * # 6 1 #

Transfert sur occupation : pour rediriger vos appels vers un autre poste quand vous êtes déjà en ligne*

Activer : * 6 9 + numéro du poste + # ou * 6 9 # pour votre messagerie vocale

Désactiver : # 6 9 #

Vérifier l'activation : * # 6 9 #

Appel masqué : pour que votre numéro de téléphone ne s'affiche pas à l'écran de vos correspondants

Activer : * 3 1 #

Désactiver : # 3 1 #

Vérifier l'activation : * # 3 1 #

Masquer pour un appel : 3 6 5 1 + numéro du correspondant puis suivez les instructions

Rejet d'appel masqué : pour rediriger les appels dont le numéro est masqué vers un message vocal automatique

Activer : * 8 2 #

Désactiver : # 8 2 #

Vérifier l'activation : l'activation et la désactivation sont confirmées par un message vocal

Rappel du dernier correspondant

- qui a tenté de vous joindre sans succès : 3 1 3 1 puis suivez les instructions

- avec qui vous avez communiqué : 5

Signal d'appel**

Activer : * 7 9 * #

Désactiver : # 7 9 #

Double appel : pour appeler un correspondant lorsque vous êtes déjà en communication

Appeler : R + numéro du 2^{ème} correspondant

Passer d'un appel à l'autre : R 2

Prendre un 2^{ème} appel signalé par le signal d'appel : R 2

Etablir une conférence à 3 lors d'un double appel : R 3

* En cas de transfert d'appel, c'est le numéro de destination du transfert qui est appliqué.

** Le signal d'appel est prioritaire au Transfert sur occupation.

Pack Sécurité PC

Important

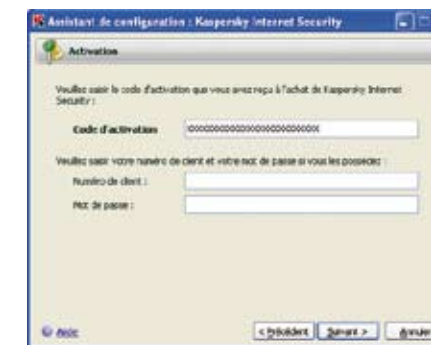
- Avant d'installer le Pack Sécurité PC :
 - veuillez désinstaller les éventuels anti-virus installés sur votre ordinateur
 - munissez-vous du code d'activation de votre licence envoyé par e-mail sur votre messagerie Webmail et/ou par courrier postal.



Vous ne possédez pas encore votre code ? Installez le Pack Sécurité PC en version d'évaluation valable 30 jours. A la fin de cette période, une fenêtre vous invitera à saisir votre code.

Attention

- Dans la fenêtre de saisie du code d'activation, vous ne devez pas remplir les champs **Numéro de client** et **Mot de passe**.



Pour plus d'information, consultez les guides d'installation et d'utilisation du Pack Sécurité PC dans la rubrique Document du CD-ROM ou sur www.lereseauantesocial.fr/assistance.

SERMENTIS MMS

- Avant de commencer l'installation :
 - munissez-vous de votre CPS
 - insérez votre CPS dans un lecteur de carte configuré.
- Vos paramètres sont installés automatiquement. Vous pouvez les compléter et/ou les modifier.

Assistent d'installation et de paramétrage

Installation de Sermentis MMS

Sélectionnez votre profil : 5000003 Livingstone David

Adresse mail : david.livingstone@sermentis.fr

Utilisateur : dlivingstone.smsd

Mot de passe :

Confirmation du mot de passe :

Serveur POP3 : pop.sermentis.fr

Serveur SMTP : smtp.sermentis.fr

Mot de passe de sauvegarde : [Qu'est-ce que c'est ?](#)

Confirmation du mot de passe :

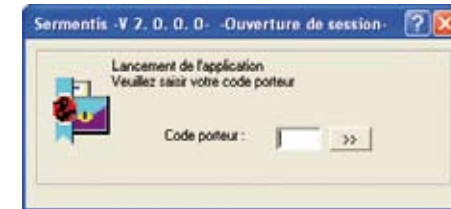
Le mot de passe de sauvegarde doit contenir au minimum 5 caractères composés de chiffres, lettres en majuscules et minuscules.

Précédent

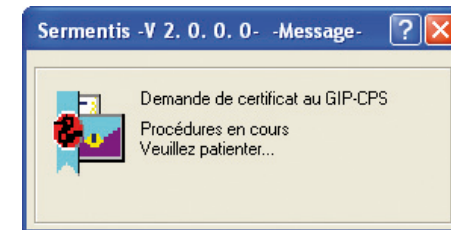
Installer

Pour plus d'information, consultez le Guide d'installation et d'utilisation de Sermentis dans la rubrique Document du CD-ROM ou sur www.sermentis.fr/mms dans la rubrique assistance.

- A noter, le code porteur demandé est celui de votre CPS.



- Une fois votre compte configuré, votre demande d'inscription est automatiquement demandée. Vous recevez votre certificat privé du GIP CPS quelques minutes après. Ce certificat vous permet de signer, chiffrer et déchiffrer tous vos messages.



Gestion des profils

- Pour visualiser tous les profils que vous avez créés, cliquez sur l'icône **Gestion des profils** qui se trouve sur votre bureau.



Les boutons à droite de la fenêtre des profils permettent de créer de nouveaux profils ou de modifier des profils existants.

Les icônes à gauche des noms de profils vous indiquent le mode de connexion associé au profil.

Téléphone : connexion bas débit ou ADSL avec modem.

Point d'interrogation : le profil a été mal configuré.

Ordinateur : connexion via un réseau local.

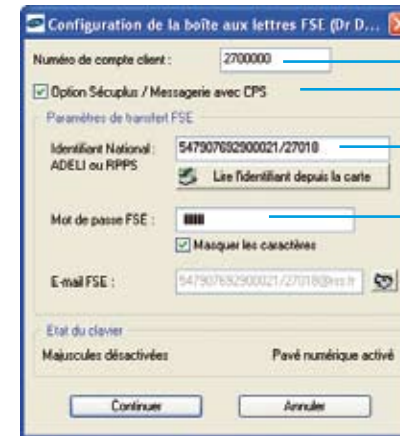
Pour vous connecter au Réseau santé social, sélectionnez un profil et cliquez sur **Connecter**.

Pour fermer la fenêtre **Gestion des profils**, cliquez sur **Quitter**.



Les profils Secuplus

- La fenêtre **Configuration de la boîte aux lettres FSE** s'ouvre.



Votre numéro de compte client peut commencer par le chiffre 2 ou par le 5.

Si vous avez opté pour le mode de télétransmission avec l'option Secuplus, cochez cette case. Si vous avez opté pour le mode de télétransmission avec l'option Secuplus, décochez cette case.

Saisissez votre Identifiant National. Si vous avez opté pour l'utilisation de la CPS, insérez votre carte dans le lecteur et cliquez sur le bouton **Lire l'identifiant depuis la carte**. Les données seront récupérées automatiquement.

Saisissez votre Mot de passe FSE. Vous trouverez cette information dans votre courrier de bienvenue au Réseau santé social contenant tous vos paramètres. Pour faciliter la saisie vous pouvez décocher la case **Masquer les données**. Cliquez sur **Continuer**.

Accès aux services sécurisés du Réseau santé social

Si vous possédez votre CPS et votre lecteur de carte, vous pouvez accéder aux services sécurisés du Réseau santé social. Un agent d'authentification sous forme d'une **icône RSS** se trouve en bas à droite de l'écran dans la barre de tâches.



Cette icône devient :

- **rouge** lorsque vous n'êtes pas dans la zone sécurisée du Réseau santé social
- **jaune** lorsque votre authentification est en cours (après une demande d'accès à la zone sécurisée)
- **verte** lorsque votre authentification est acceptée : vous avez alors accès à la zone sécurisée.

Les profils réseau local

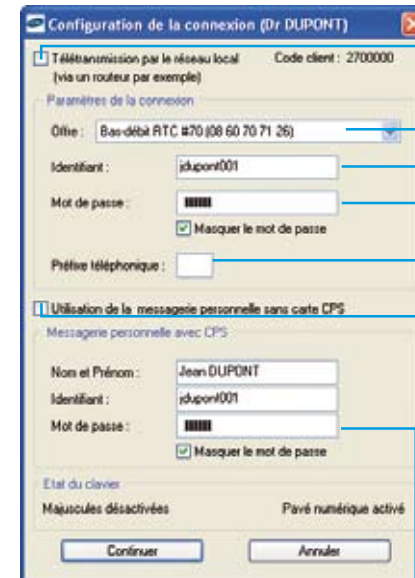
Cette fenêtre n'apparaît que si vous êtes connecté à un réseau local.

Elle vous explique comment configurer votre messagerie personnelle.

Lorsque vous avez pris connaissance des informations, cliquez sur **Continuer**. La création du profil est terminée.



Les profils bas débit



Si vous télétransmettez via un réseau local, cochez la case ci-contre et passez directement à la fenêtre suivante.

Sélectionnez l'offre que vous avez choisie.

Si vous télétransmettez par le biais d'un modem, saisissez votre Identifiant et Mot de passe de connexion indiqués dans votre courrier de bienvenue au Réseau santé social.

Si vous devez composer un préfixe pour les appels sortants, mentionnez-le ici (pour les connexions bas débit uniquement).

Si vous avez opté pour le mode de télétransmission sans authentification CPS, cochez cette case. Si vous avez opté pour le mode de télétransmission avec authentification CPS, décochez cette case.

Indiquez les paramètres de messagerie qui vous ont été fournis par le Réseau santé social.

Cliquez sur **Continuer**. Passez à la fenêtre **Assistant Connexion Internet**

Lecteur de carte

- L'outil de vérification du lecteur de carte inspecte et corrige votre configuration si nécessaire.



Information Serveur

- Ces informations peuvent vous être utiles lors de l'utilisation de votre accès au Réseau santé social.

	Nom de domaine lerss.fr	Nom de domaine rss.fr
Numéro de compte client	5 XXX XXX	2 6XX XXX ou 2 7XX XXX
Serveur SMTP ou serveur d'envoi de courrier avec CPS	smtp.secure.lerss.fr	smtp72.rss.fr ou smtp.rss.fr
Serveur POP ou serveur de réception de courrier avec CPS	pop.secure.lerss.fr	pop72.rss.fr ou pop.rss.fr
Serveur SMTP ou serveur d'envoi de courrier sans CPS	smtp.lerss.fr	smtp.atrium.rss.fr
Serveur POP ou serveur de réception de courrier sans CPS	pop.lerss.fr	pop.atrium.rss.fr

- Site Internet du Réseau santé social : www.lereseausantesocial.fr

●●●●● Activation du mode DHCP

- 1 Cliquez sur **Démarrer/Paramètres/Panneau de configuration**. Dans la fenêtre **Panneau de configuration**, cliquez sur **Connexions réseau**.
- 2 Cliquez sur **Connexion au réseau local**. Dans le menu qui apparaît sélectionnez **Propriétés**.
- 3 Dans la fenêtre qui s'ouvre sélectionnez, **Protocole Internet (TCP/IP)** et cliquez sur le bouton **Propriétés**. La fenêtre ci-contre s'ouvre.
- 4 Les propriétés de Protocole Internet doivent être positionnés sur :
 - **Obtenir une adresse IP automatiquement**
 - **Obtenir les adresses des serveurs DNS automatiquement**



Avant de procéder à l'installation de votre routeur, pensez à désactiver temporairement le pare-feu éventuellement présent sur votre ordinateur afin d'éviter tout conflit lors de l'installation.

Configuration du Port Ethernet pour les Utilisateur Mac

- 1 Depuis le menu **Pomme**, sélectionnez **Préférences système** puis **Réseau**.

Auto-configuration de l'équipement

La fonctionnalité d'auto-configuration est incompatible avec l'utilisation d'un serveur Proxy. Pour le retirer, ouvrez Internet Explorer et dans la barre de menu cliquez sur **Outils/Options Internet/Connexions**. Cochez la case **Ne jamais établir de connexion** puis cliquez sur **Paramètres réseau**. Décochez toutes les cases sauf **Détecter automatiquement les paramètres de connexion réseau** et cliquez sur **OK** pour valider votre choix.

●●●●● Configuration du port USB

Attention ce mode est fortement déconseillé, des instabilités liées à la gestion d'alimentation de votre ordinateur peuvent perturber le bon fonctionnement de la RSSBox.

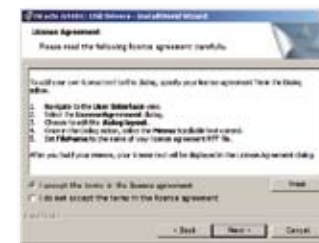
Installation des pilotes USB pour routeur Hitachi AH 4021

- 1 Insérez votre CD-ROM dans votre lecteur et sélectionnez le dossier **Outils/Pilotes/Hitachi/AH4021**. Selon la version Windows installée sur votre ordinateur, sélectionnez la version appropriée des drivers. Exécutez le fichier compressé (*.zip) pour obtenir un fichier décompressé (*.exe). Double-cliquez sur le fichier .exe afin de lancer l'installation.
- 2 La phase de vérification de votre système d'information est lancée.
- 3 La fenêtre ci-contre s'ouvre.



Cliquez sur **Next**.

- 4 Sélectionnez la mention **I do accept the terms in the license agreement**.

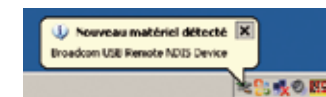


Cliquez sur **Next**.

Laissez-vous guider par les fenêtres qui suivent en validant chaque écran pour passer au suivant.



- 5 Cliquez sur **Terminer**.
- 6 Les pilotes qui ont été installés précédemment vont procéder à une phase d'auto-détection du routeur.



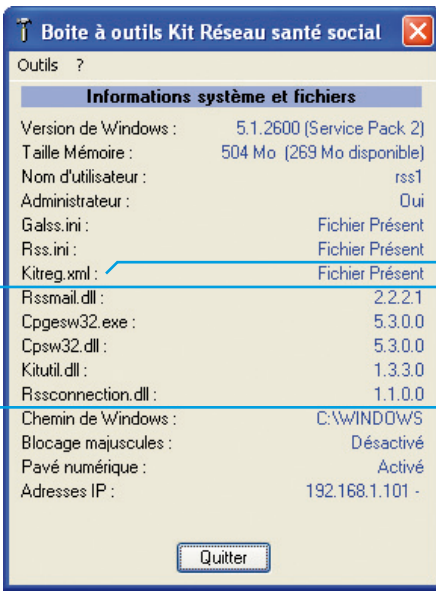
Cliquez sur **Suivant**.

Boîte à outils du Kit

- La boîte à outils du Kit reproduit de façon synthétique l'ensemble des paramètres qui constituent souvent le point de départ de l'analyse d'un dysfonctionnement. Regroupées sous la rubrique **Informations système et fichiers**, ces informations permettent de vérifier la configuration de votre ordinateur.
- Pour y accéder, cliquez sur le **logo le Réseau santé social** qui se trouve dans votre barre de tâches.



- Vous pouvez également y accéder depuis le menu **Démarrer/Programmes/Réseau santé social/Outils**.

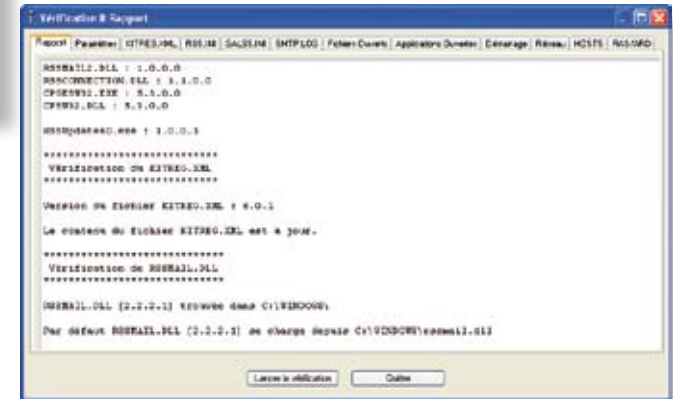


La fenêtre ci-contre s'ouvre.

Le fichier **Kitreg** est un fichier XML contenant les paramètres de tous les profils installés sur votre ordinateur. Ce fichier peut être envoyé par mail et permet de vérifier les informations saisies lors de la création du profil.

On peut également vérifier la présence et les **versions des fichiers installés** sur votre ordinateur afin de s'assurer de leur concordance avec la version du Logiciel de Gestion de Cabinet utilisé.

Les informations système que vous trouverez dans la boîte à outils vous permettront de répondre plus facilement aux questions qui vous seront posées par le Service Technique du Réseau santé social ou par votre revendeur.



Désinstallation du Kit

- Le Kit Réseau santé social met à jour vos anciens Kit de connexion au Réseau santé social à la version 7.01.
- Il est possible d'utiliser indépendamment le Kit 7.01, l'application est disponible en téléchargement sur notre site web ou sur le CD-ROM du Kit dans le répertoire Service.
- Pour désinstaller votre Kit, cliquez sur **Démarrer/Programmes/Réseau santé social/Désinstallation du kit Réseau santé social**.

En cas de panne

- En cas d'incident et avant de contacter votre Service Client, il est conseillé de :
 - débrancher puis rebrancher l'alimentation de votre RSSBox
 - patienter quelques minutes
 - redémarrer votre ordinateur.
 Cette manipulation suffit souvent à résoudre l'incident.

Événement	Manipulation à effectuer
Le voyant POWER n'est pas allumé.	<ul style="list-style-type: none"> Vérifiez que le bloc d'alimentation est bien branché sur la prise électrique. Vérifiez que le câble d'alimentation est bien branché sur votre RSSBox. Vérifiez que votre prise électrique fonctionne correctement et que votre alimentation électrique fonctionne également (pas de panne de courant).
Vous n'arrivez pas à vous connecter à Internet en Ethernet.	<ul style="list-style-type: none"> Vérifiez que le cordon Ethernet jaune est bien connecté à votre ordinateur et à votre RSSBox. Vérifiez également la bonne configuration de l'ordinateur.
Vous n'arrivez pas à naviguer sur Internet.	<ul style="list-style-type: none"> Débranchez et rebranchez votre RSSBox.
Votre page Internet se fige alors que vous naviguez.	<ul style="list-style-type: none"> Débranchez et rebranchez votre RSSBox.
Quand vous décrochez votre téléphone, vous n'entendez plus aucun son.	<ul style="list-style-type: none"> Vérifiez que votre téléphone est raccordé à votre RSSBox en utilisant le cordon téléphonique fourni dans la boîte. RSSBox allumée, glissez un objet pointu (un trombone, par exemple) dans l'orifice marqué RESET (situé sur la face arrière de votre RSSBox) jusqu'à l'obtention d'un clic sonore puis attendez 1 à 2 minutes.

Attention

Pour bénéficier des tarifs avantageux sur tous vos appels locaux et nationaux, assurez-vous que votre téléphone soit correctement raccordé à votre RSSBox et que le voyant VoIP est bien allumé.

Glossaire des voyants



Voyant	Mode	Fonction
POWER	Vert Allumé Eteint	La RSSBox est alimentée électriquement. La RSSBox n'est pas alimentée électriquement.
DSL	Vert Allumé Clignotant Eteint	La liaison ADSL est établie. La liaison ADSL est en cours de vérification. La liaison ADSL n'est pas établie.
ALM	Orange Allumé Eteint	La RSSBox signale un problème de fonctionnement. Pas de problème de fonctionnement signalé.
VOIP	Vert Allumé Eteint	Le service téléphonique VoIP est disponible. Le service téléphonique VoIP n'est pas disponible.
TEL 1	Vert Allumé Clignotant Eteint	La ligne VoIP est décrochée. Problème signalé sur votre ligne VoIP. La ligne VoIP est raccrochée.
USB	Vert Allumé Clignotant Eteint	La liaison USB est établie. Trafic en cours sur la connexion USB. La connexion USB n'est pas établie.
ETH	Vert Allumé Clignotant Eteint	Connexion Ethernet établie. Trafic en cours sur la connexion Ethernet. La connexion Ethernet n'est pas établie.

15 horizontal lines for writing notes, each consisting of a solid blue top line, a dashed yellow middle line, and a solid blue bottom line.

15 horizontal lines for writing notes, each consisting of a solid blue top line, a dashed yellow middle line, and a solid blue bottom line.